



# ANUÁRIO DO OBSERVATÓRIO DO TURISMO DE SALVADOR

[Ano Base 2023]

*Boletim contendo o resumo dos principais indicadores da atividade turística em Salvador*

# SUMÁRIO

1. ECONOMIA DO TURISMO FORMAL .....	3
2. TAXA MÉDIA DE OCUPAÇÃO E DIÁRIAS VENDIDAS NOS MEIOS DE HOSPEDAGEM .....	5
3. FLUXO TURÍSTICO E RECEITA TURÍSTICA EM SALVADOR .....	6
4. SITUAÇÃO DOS VOOS E PASSAGEIROS NACIONAIS E INTERNACIONAIS NO AEROPORTO DE SALVADOR	8
5. VISITAÇÃO AOS EQUIPAMENTOS CULTURAIS DE SALVADOR.....	9
6. MOVIMENTO DE CRUZEIROS MARÍTIMOS .....	13

A oferta turística de um determinado destino corresponde à infraestrutura, equipamentos, e aos serviços disponíveis para a população e os visitantes. Avaliar a diversidade, a capacidade e o seu crescimento se constitui em uma excelente forma de analisar e avaliar a atividade turística em uma região.

Na capital baiana, os recentes investimentos em infraestrutura e equipamentos turísticos acarretaram em um efeito multiplicador significativo, onde os resultados positivos, mesmo em situações adversas, como por exemplo as guerras na Ucrânia e Faixa de Gaza, foram se consolidando ao longo dos doze meses do ano anterior, principalmente para o setor hoteleiro e das atividades características do turismo.

Salvador finalizou o ano de 2023 com aproximadamente 8,8 milhões turistas, representando um crescimento de 7% em relação ao ano anterior; e voltando aos índices anteriores ao período da pandemia, já que em 2017 os mesmos 8,8 milhões de turistas visitaram a capital baiana. A curva de crescimento das atividades turísticas ao longo do ano foi significativa, já que as viagens e o turismo foram fundamentais para a consolidação da retomada da economia, o que por consequência compensará o recente declínio nas receitas provenientes dos turistas.

Os resultados relacionados a atividade turística apresentados a seguir são monitorados pela Secretaria de Cultura e Turismo do município, que possui séries históricas, informativos, boletins e gráficos comparativos referentes ao comportamento de um dos setores mais importantes para o incremento da economia de Salvador, principalmente para a área de serviços.

Elaborado pelo OTS (Observatório do Turismo de Salvador), setor integrante da estrutura do PRODETUR Salvador, este anuário contém dados relevantes captados pela própria Unidade Coordenadora do Programa - UCP, que com o auxílio das informações fornecidas pelos órgãos e instituições que estão direta e indiretamente ligados ao turismo, realiza um diagnóstico estatístico do setor com o intuito de servir de instrumento de apoio ao poder público e componentes do *trade* turístico. Tais informações serão úteis na planificação de suas respectivas ações quando referenciadas a atividade turística na cidade, respaldando assim as decisões estratégicas referentes ao turismo em Salvador. Entretanto, vale ressaltar, que as possíveis alterações decorrentes de revisões realizadas pelos respectivos órgãos fornecedores dos dados só serão publicadas nas edições seguintes.

Ressalta-se ainda que as informações estão disponíveis para consulta no site do Observatório do Turismo ([www.observatorioturismo.salvador.ba.gov.br](http://www.observatorioturismo.salvador.ba.gov.br)), ou mediante solicitação de envio via e-mail ([observatorioturismo@salvador.ba.gov.br](mailto:observatorioturismo@salvador.ba.gov.br)).

Salvador, 19 de fevereiro de 2024.

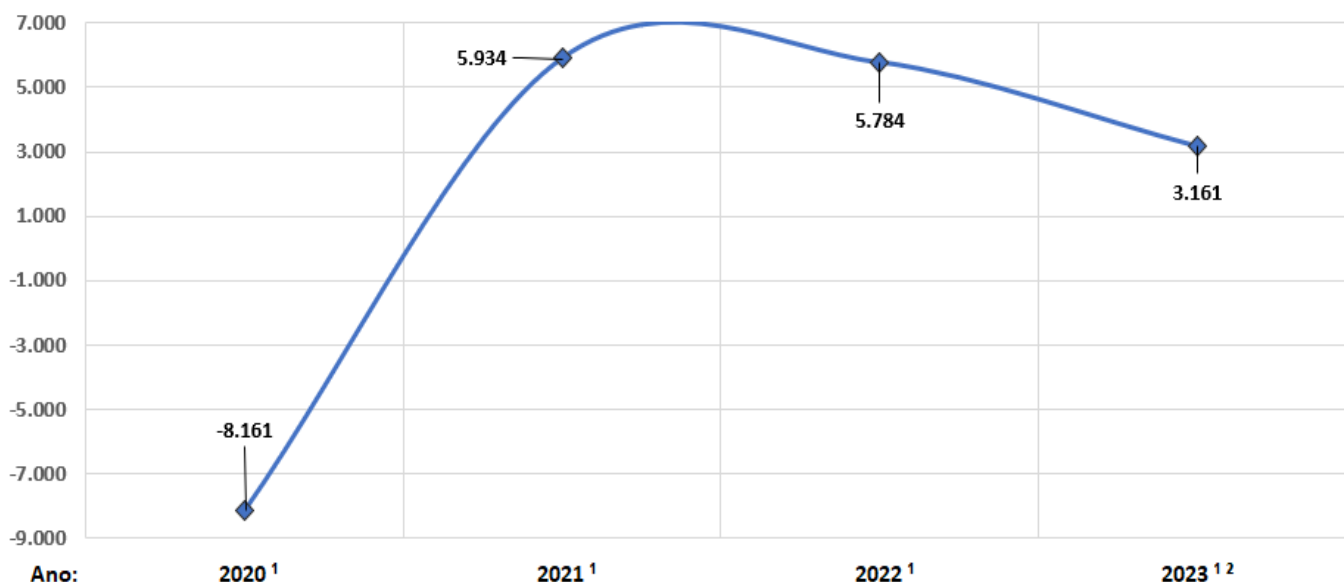
**PEDRO CONDE TOURINHO**  
Secretário de Cultura e Turismo

## 1. Economia do Turismo Formal

Tratam-se dos dados disponibilizados pelo Cadastro Geral de Empregados em Desempregados – CAGED referentes as atividades classificadas pela Organização Mundial de Turismo – UNWTO como características do turismo – ACT's. Segundo o CAGED, o ano de 2023, mesmo ainda influenciado por cenários adversos, como guerra na Ucrânia e Faixa de Gaza, além da instabilidade econômica, manteve um saldo positivo acima da casa dos 3.100 empregos formais na relação entre admitidos e desligados, ou seja, mais pessoas foram contratadas e menos pessoas foram demitidas, conforme pode ser visto no gráfico 01.

### Gráfico 01: Empregos nas Atividades Características do Turismo (ACT's)

Saldo de Empregos (Admitidos - Desligados) nas Atividades Características do Turismo - ACT's  
Salvador - BA



Fonte: Cadastro Geral de Empregados e Desempregados (Elaboração: UCP PRODETUR Salvador - SECULT, 2024)

<sup>1</sup> Início da pandemia do COVID-19 em meados de março de 2020

<sup>2</sup> Sujeito a alteração

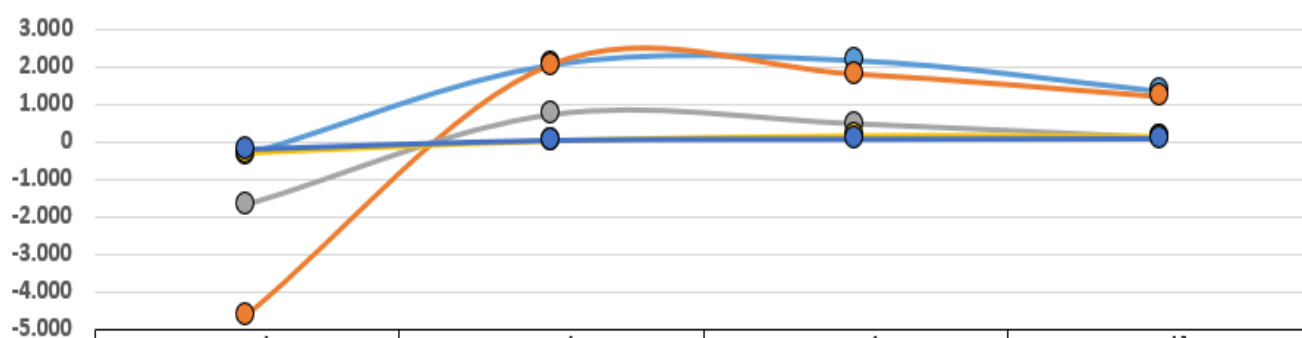
O gráfico 01 evidencia também que após o ano atípico de 2020, que registrou um saldo negativo na balança entre admitidos e desligados acima do normal devido à pandemia, os anos seguintes registraram uma recuperação proporcional, finalizando 2023 com a criação de 3.161 postos de trabalho ligados ao turismo em Salvador. Tal resultado registrado mantém a tendência de saldos positivos iniciada a partir do mês de junho de 2021, no qual, com exceção de julho de 2023, as admissões foram sempre superiores aos desligamentos na geração de empregos formais da cadeia produtiva do turismo. O último trimestre de 2023, por exemplo, obteve um saldo de 1.040 empregos, sendo cerca de 6.816 admitidos e 5.776 desligados. Já comparando os dados por semestre, o período entre julho e dezembro de 2023 atingiu um saldo de 1.751 empregos formais, sendo superior em cerca de 24% na comparação com o primeiro semestre, que atingiu à época um saldo de 1.410 empregos. Vale ressaltar também que o segundo semestre de 2023 obteve um crescimento significativo quando comparado com o mesmo período de 2019, último antes da pandemia do Coronavírus, sendo superior em aproximadamente 182%.

Ainda seguindo com os números dos empregos formais, o Observatório do Turismo de Salvador - OTS realiza um filtro nas Atividades Características do Turismo para melhor dimensionar as atividades que mais dependem deste segmento para geração de emprego e renda. São as chamadas ADLT's – Atividades Diretamente Ligadas ao Turismo, onde o gráfico 02 apresenta em 2023 um saldo positivo em todos os cinco setores: transporte, alimentação, hospedagem, agências e operadoras, e lazer e cultura, saindo do cenário de recuperação e iniciando uma tendência de crescimento. Os setores de transporte e alimentação foram os que registraram os maiores saldos e impulsionaram o crescimento da atividade turística ao longo do ano. Cabe destacar que o número de admissões registrados nos cinco setores para o ano de 2023 é superior em aproximadamente 5% na comparação com 2022.

Outro ponto a se destacar no ano de 2023 diz respeito ao saldo registrado para o setor de lazer e cultura, já que o crescimento é superior ao mesmo período do ano anterior (2022) em cerca de 24%. Além disso, é o único setor que apresentou crescimento exponencial nos últimos 3 anos. Já o setor de alimentação, mesmo obtendo em 2023 uma variação negativa no saldo gerado pela relação de admitidos e desligados em comparação com 2022, nos últimos três anos recuperou e ultrapassou o saldo dos empregos perdidos ao longo do ano de 2020, primeiro ano da pandemia do Coronavírus; fato este que ratifica o cenário de recuperação e posterior tendência de crescimento da atividade turística na capital baiana.

### Gráfico 02: Empregos nas Atividades Diretamente Ligadas ao Turismo (ADLT's)

Saldo de Empregos (Admissões - Desligamentos) nas Atividades Diretamente Ligadas ao Turismo - ADLT's  
(Classes da CNAE 2.0)  
Salvador



Fonte: Cadastro Geral de Empregados e Desempregados (Elaboração: UCP PRODETUR Salvador - SECULT, 2024)  
<sup>1</sup> Início da pandemia do COVID-19 em meados de março de 2020  
<sup>2</sup> Sujeito a alteração

## 2. Taxa Média de Ocupação e Diárias Vendidas nos Meios de Hospedagem

Os dados da taxa média de ocupação dos principais hotéis da capital baiana sofreram alterações em sua amostra entre os anos de 2020 e 2022 por conta da pandemia do Coronavírus. Com isso, o Observatório do Turismo de Salvador apenas recalculou o número de UH's disponíveis na capital baiana para continuar monitorando as Unidades Habitacionais vendidas, que descrevem em números absolutos o resultado mensal da hotelaria em relação à sua oferta atual. Comparando os anos anteriores pode ser percebido que a oferta de quartos chegou a um patamar acima dos 17.000 no ano de 2020, antes do início da pandemia. Porém nos anos de 2021 e 2022, a oferta de UH's sofreu um decréscimo devido ao fechamento de meios de hospedagem, chegando ao resultado apresentado na tabela 01 a seguir.

**Tabela 01: Desempenho dos Meios de Hospedagem**

<b>Taxa Média de Ocupação e Diárias Vendidas nos Meios de Hospedagem</b>								
Total de UH's em Salvador	2020*		2021*		2022*		2023* <sup>1</sup>	
	17.017		16.322		16.171		16.171	
UH's Disponíveis por Mês	510.510		489.660		485.130		485.130	
Meses	Taxa Média de Ocupação	Diárias Vendidas	Taxa Média de Ocupação	Diárias Vendidas	Taxa Média de Ocupação	Diárias Vendidas	Taxa Média de Ocupação	Diárias Vendidas
Janeiro	75,50%	385.435	46,32%	226.811	69,31%	336.244	71,21%	345.461
Fevereiro	70,93%	362.105	38,15%	186.805	53,82%	261.097	62,86%	304.953
Março	40,10%	204.715	17,88%	87.551	53,88%	261.388	58,33%	282.976
Abril	2,08%	10.619	20,10%	98.422	56,79%	275.505	54,06%	262.261
Mai	3,05%	15.571	26,15%	128.046	54,63%	265.027	51,82%	251.394
Junho	4,28%	21.850	29,74%	145.625	47,14%	228.690	47,11%	228.545
Julho	7,70%	39.309	42,28%	207.028	56,88%	275.942	63,95%	310.241
Agosto	11,49%	58.658	40,91%	200.320	57,49%	278.901	60,57%	293.843
Setembro	18,66%	95.261	52,88%	258.932	53,33%	258.720	63,76%	309.319
Outubro	27,28%	139.267	61,34%	300.357	55,18%	267.695	65,77%	319.070
Novembro	32,69%	166.886	63,39%	310.395	67,62%	328.045	71,01%	344.491
Dezembro	35,66%	182.048	55,64%	299.231	60,09%	291.515	63,81%	309.561
<b>Média / Total</b>	<b>27,45%</b>	<b>1.681.722</b>	<b>41,23%</b>	<b>2.422.740</b>	<b>57,18%</b>	<b>3.328.768</b>	<b>61,19%</b>	<b>3.562.116</b>
<b>Varição Anual</b>	-	-	<b>50,2%</b>	<b>44,1%</b>	<b>38,7%</b>	<b>37,4%</b>	<b>7,0%</b>	<b>7,0%</b>

Fonte: FeTUR/ ABIH-BA (a partir de 2022)/ SETUR – BA (Elaboração: UCP PRODETUR Salvador - SECULT, 2024)

\* Início da pandemia do COVID-19 em meados de março de 2020

<sup>1</sup> Sujeito a alteração

Comparando os dados das taxas médias de ocupação e diárias vendidas, nota-se que o setor hoteleiro apresentou ao longo do ano de 2023 um retorno aos índices registrados nos anos anteriores à pandemia. Destaque para os meses de janeiro e novembro, que atingiram os melhores índices de ocupação média e diárias vendidas desde o início da pandemia. Os meses de novembro e dezembro de 2023 por sua vez atingiram índices de ocupação superiores na comparação com os seus respectivos períodos do ano de 2017, com crescimento de aproximadamente 5,6% e 6,1%. Já levando em consideração todo o ano de 2023, percebe-se que os dados já se encontram dentro dos índices anteriores à pandemia do Coronavírus, uma vez que os 61,19% registrados está acima

do ano de 2017 (58,13%) e pouco abaixo dos anos de 2018 e 2019, que atingiram à época 62,23% e 63,53% de taxa média de ocupação.

Ainda dentro do ano de 2023, cabe destacar que as taxas médias de ocupação e diárias vendidas apresentaram resultados relevantes, sobretudo diante do cenário adverso atual. No caso da taxa média de ocupação hoteleira, o crescimento foi de aproximadamente 7% na comparação com o ano anterior (2022) e inferior em apenas -3,6% ao ano de 2019, último antes do início da pandemia; demonstrando assim que a tendência de crescimento pode se manter no ano corrente.

### **3. Fluxo Turístico e Receita Turística em Salvador**

A estimativa do fluxo turístico na capital baiana registra seguidos crescimentos nos últimos três anos, com variações aproximadas de 42% e 37% para os anos de 2021 e 2022, respectivamente. Para o ano de 2023 o fluxo estimado de turistas que visitaram Salvador alcançou um total de 8,8 milhões, sendo maior que o ano anterior em aproximadamente 577.600 turistas (variação de 7%) e próximo aos melhores resultados da série histórica criada pelo Observatório do Turismo, antes do início da pandemia do COVID-19.

O processo de recuperação apresentou bons índices de crescimento ao longo do ano de 2023, sobretudo no segundo semestre, já que três dos seis meses apresentaram variações positivas acima dos 12%. Os meses de setembro e outubro, por exemplo, registraram um total estimado em torno de 765 e 789 mil turistas, sendo superiores aos seus respectivos meses do ano anterior (2022) em 19,6% e 19,2%. Cabe destacar que tais meses registraram também fluxos de visitantes semelhantes ao período anterior à pandemia, uma vez que em setembro e outubro de 2018 foram registrados cerca de 791 e 769 mil turistas, respectivamente.

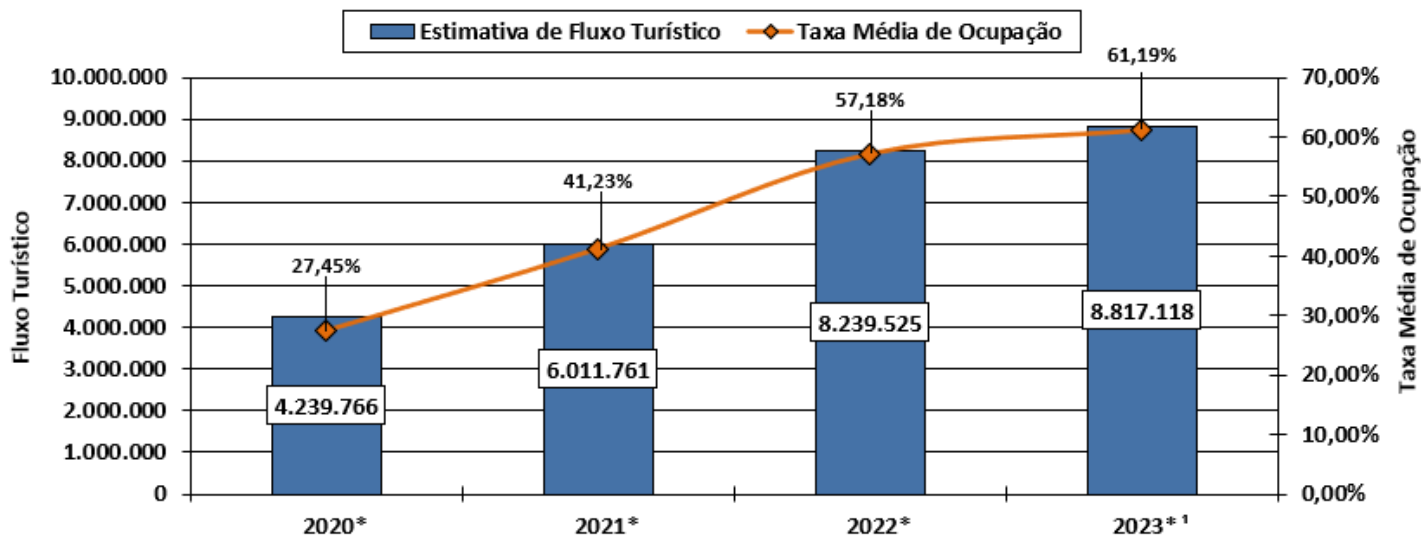
Ainda em 2023, os resultados apresentados, quando comparados ao período pandêmico, mostram um destaque positivo para os seguintes meses: fevereiro, setembro e outubro, que registraram um crescimento no fluxo turístico estimado acima dos 100 mil turistas na comparação com os seus respectivos meses do ano anterior. Tais resultados são também superiores aos mesmos períodos de 2021 em aproximadamente 63%, 19% e 6%, respectivamente. Já o mês de julho de 2023 foi superior ao mesmo período do ano de 2022 em 12%, recebendo cerca de 85 mil turistas a mais durante o período citado. Para o somatório dos 12 meses, o ano de 2023 foi superior ao ano anterior em aproximadamente 7%, além de ter recebido cerca de 2,8 milhões de turistas a mais que ano de 2021, quando foi registrado um fluxo turístico estimado de 6,0 milhões.

Ainda no gráfico 03, percebe-se que os números do ano de 2023 são superiores em mais de 107% na comparação com o ano de 2020, quando aproximadamente 4,2 milhões de turistas estiveram na capital baiana.



Gráfico 03: Fluxo Turístico Estimado em Salvador

**Taxa Média de Ocupação Hoteleira e Estimativa de Fluxo Turístico**



Fonte: FeTUR/ ABIH-BA (a partir de 2022)/ UCP PRODETUR Salvador - SECULT, 2024

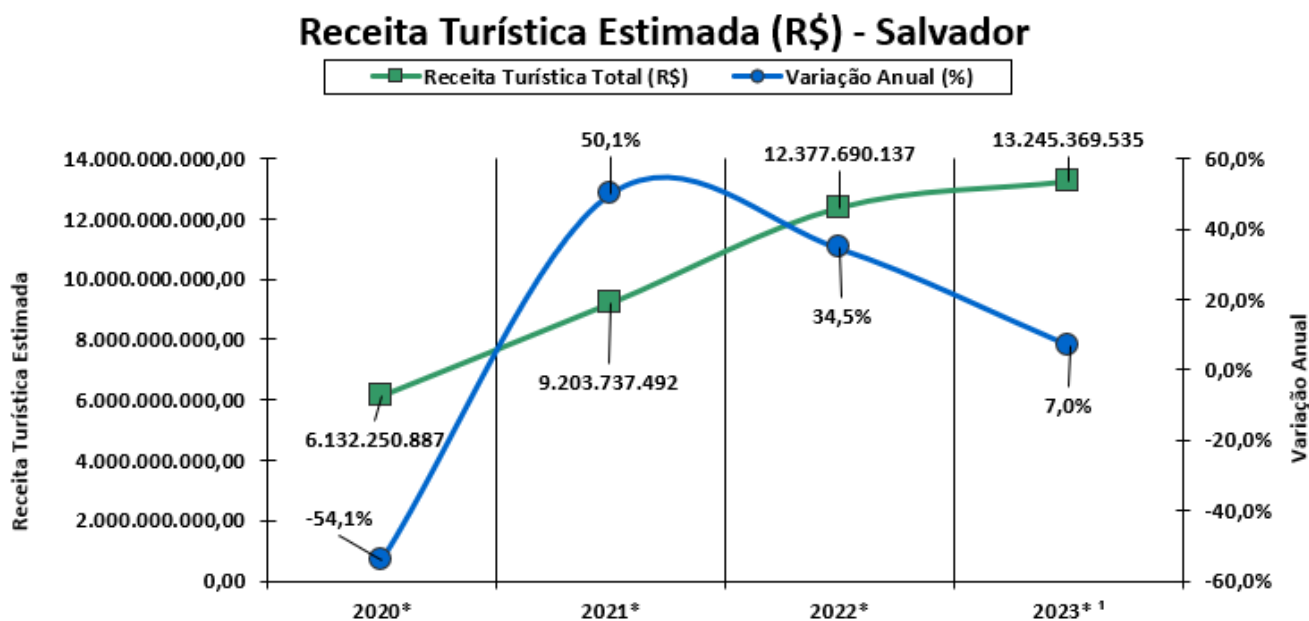
\* Início da pandemia do COVID-19 em meados de março de 2020.

<sup>1</sup> Sujeito a alteração.

Já os dados da receita turística em Salvador para o acumulado do ano registraram uma estimativa de R\$ 13,2 bilhões, sendo superior ao ano de 2022 em cerca de 7%, quando foi registrada uma estimativa de R\$ 12,3 bilhões, gerada apenas com os gastos dos turistas na cidade. Importante salientar que em nove oportunidades, os meses do ano de 2023 ultrapassaram a marca de R\$ 1,0 bilhão em receita turística, com destaque para janeiro e novembro, que com cerca de R\$ 1,2 bilhões gerados, atingiram índices similares aos registrados antes do início da pandemia do COVID-19, confirmando assim o crescimento gradativo da procura pelo destino Salvador e consequentemente aumento da receita turística. O mês de janeiro ficou marcado positivamente também devido ao fato de ter obtido o segundo melhor resultado, quando comparado com os meses de fevereiro a dezembro de 2019, ficando atrás apenas da receita turística gerada no mês de janeiro do mesmo ano com cerca de R\$1,3 bilhões. Ainda levando-se em conta a média de gastos dos turistas ao longo de um mês, os índices giraram em torno de R\$ 1,1 bilhão, sendo superior à média mensal do ano anterior (R\$ 1,0 bilhão em 2022) em aproximadamente 7%.

Outro ponto a ser destacado em 2023 fica por conta do resultado do último trimestre, que em comparação ao mesmo período de 2019, último antes do início da pandemia do Coronavírus, registrou uma estimativa total de gastos realizados pelos turistas que visitaram Salvador em torno de R\$ 3,6 bilhões. Tal resultado foi superior em aproximadamente 3% e evidencia assim uma confirmação de retorno aos patamares registrados antes da pandemia, uma vez que as atividades turísticas possuem um potencial de crescimento mesmo diante de cenários adversos, como por exemplo a pandemia, guerras na Ucrânia e Faixa de Gaza, além de instabilidades políticas/econômicas que frequentemente tem ocorrido ao longo dos últimos anos.



**Gráfico 04: Receita Proveniente dos Gastos dos Turistas**


Fonte: UCP PRODETUR Salvador - SECULT, 2024

\* Início da pandemia do COVID-19 em meados de março de 2020.

<sup>1</sup> Sujeito a alteração.

#### 4. Situação dos Voos e Passageiros Nacionais e Internacionais no Aeroporto de Salvador

Os dados do aeroporto de Salvador confirmaram ao longo de 2023 a tendência de recuperação no número total de pousos e decolagens, fechando o ano com uma variação positiva de aproximadamente 3%, quando comparado com o mesmo período do ano anterior; e com exceção de janeiro a abril, todos os meses do ano superaram seus índices na comparação com seus respectivos períodos de 2022. Cabe destacar que, apesar desta recuperação, o sistema aéreo ainda passa por um período de elevado preço das passagens, fato este que pode ter influenciado negativamente os dados ao longo do primeiro quadrimestre do ano de 2023, que apresentou um resultado inferior ao mesmo período de 2022 em aproximadamente -9%. Já o destaque positivo fica por conta do mês de outubro, que registrou o melhor crescimento mensal em relação ao número de pousos e decolagens, na comparação com o mesmo período do ano anterior, com cerca de 4.719 aeronaves passando pelo aeroporto da capital baiana. Em números absolutos, outubro de 2023 registrou 741 voos a mais (18%) que o mês de outubro de 2022.

Para a movimentação de passageiros foi notado o mesmo panorama de confirmação da tendência de crescimento registrado no número de voos, porém com um aumento mais significativo, já que o percentual do total de passageiros superou a marca do ano anterior em dois dígitos. Cabe destacar novamente que um dos principais motivos para este crescimento se dá por conta da elevação no número de passageiros internacionais nos voos com destino a capital baiana, fato este que impacta diretamente na movimentação de pessoas no aeroporto de Salvador.

Analisando apenas os dados do ano de 2023 em comparação com o mesmo período do ano anterior, é possível perceber que a movimentação de passageiros no aeroporto de Salvador

mostrou-se superior em aproximadamente 10% (7.191.762 em 2023 ante os 6.504.594 em 2022). Já comparando o acumulado do ano de 2023 com o último ano antes da pandemia do Coronavírus (2019), os resultados ainda são inferiores (cerca de -4%); entretanto os números mostram uma recuperação significativa mesmo diante de cenários ainda adversos, a exemplo das guerras na Ucrânia e Faixa de Gaza, além da instabilidade econômica no cenário mundial. O quadro 01 a seguir evidencia a evolução positiva dos dados de voos e passageiros ao longo dos três últimos anos:

**Quadro 1: Movimentação Operacional no Aeroporto de Salvador**

<b>Movimentação Operacional</b>				
<b>Ano</b>	<b>Aeroporto de Salvador</b>			
	<b>Voos <sup>1</sup></b>		<b>Passageiros <sup>2</sup></b>	
	<b>Nacionais</b>	<b>Internacionais</b>	<b>Nacionais</b>	<b>Internacionais</b>
<b>2020*</b>	29.813	800	3.589.924	118.947
<b>Total</b>	<b>30.613</b>		<b>3.708.871</b>	
<b>Variação (2020/2019)</b>	<b>-47,2%</b>		<b>-50,3%</b>	
<b>2021*</b>	44.441	349	5.333.907	46.928
<b>Total</b>	<b>44.790</b>		<b>5.380.835</b>	
<b>Variação (2021/2020)</b>	<b>46,3%</b>		<b>45,1%</b>	
<b>2022*</b>	52.455	877	6.329.101	175.493
<b>Total</b>	<b>53.332</b>		<b>6.504.594</b>	
<b>Variação (2022/2021)</b>	<b>19,1%</b>		<b>20,9%</b>	
<b>2023* <sup>3</sup></b>	53.524	1.407	6.898.124	293.638
<b>Total</b>	<b>54.931</b>		<b>7.191.762</b>	
<b>Variação (2023/2022)</b>	<b>3,0%</b>		<b>10,6%</b>	

Fonte: ANAC (Elaboração: UCP PRODETUR Salvador - SECULT, 2024)

<sup>1</sup> Voos Regulares e Não Regulares

<sup>2</sup> Passageiros pagos e grátis

<sup>3</sup> Sujeito a alteração.

\* Início da pandemia do COVID-19 em meados de março de 2020.

Importante destacar também o retorno gradativo dos voos e passageiros internacionais ao aeroporto de Salvador, que ao final do ano de 2023, foi superior ao mesmo período do ano anterior em 60,4% (voos) e 67,3% (passageiros), respectivamente. Com isso, a média mensal para o número de voos saiu de 73 no ano de 2022 para 117 no ano de 2023. Já para a movimentação de passageiros, a média para o mês saiu de 14.624 em 2022 para 24.470 em 2023, evidenciando assim uma forte recuperação ao longo de um período curto, além da atratividade que a capital baiana oferece para o setor aéreo internacional.

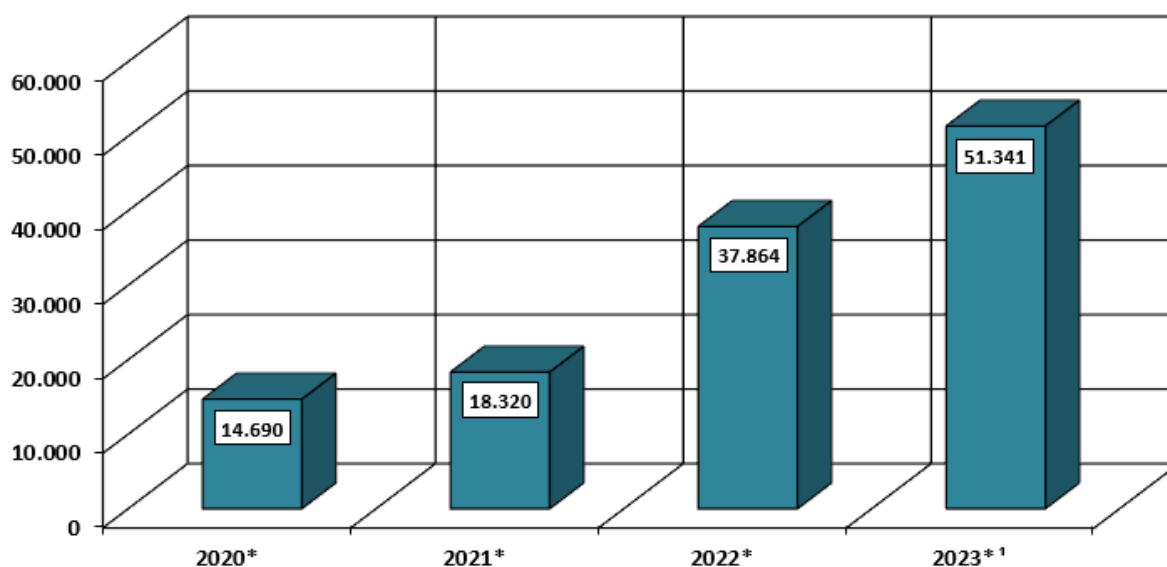
## **5. Visitação aos Equipamentos Culturais de Salvador**

A Prefeitura de Salvador, através das políticas públicas elaboradas pela SECULT, criou cinco novos equipamentos culturais, e por consequência turísticos, com o intuito de fortalecer a identidade local e elevar o número de turistas que visitam a cidade.

O Memorial “a Casa do Rio Vermelho – Jorge Amado e Zélia Gattai” foi o primeiro equipamento cultural entregue à população e desde janeiro de 2015 apresentava números de visitas ao longo dos anos crescentes, chegando em 2019 pela primeira vez a um total de 40.234 visitantes. O gráfico 05 a seguir evidencia o total de visitantes nos últimos 04 anos.

**Gráfico 05: Visitação ao Memorial “a Casa do Rio Vermelho”**

**a Casa do Rio Vermelho - Jorge Amado e Zélia Gattai (Visitação)**



Fonte: a Casa do Rio Vermelho/ UCP PRODETUR Salvador - SECULT, 2024

¹ Sujeito a alteração.

\* Início da pandemia do COVID-19 em meados de março de 2020.

OBS: Interrupção temporária das atividades em 2020 e 2021 por conta da pandemia do COVID-19. Reaberturas em 09/2020 à 02/2021 e 07/2021 até o momento.

Em 2023 a Casa do Rio Vermelho encerrou o ano com 51.341 visitantes, e desde a sua reabertura no segundo semestre de 2021 vem recebendo um público cada vez maior. Comparando o segundo semestre de 2023 com o mesmo período do ano anterior, o memorial recebeu cerca de 7.150 visitantes a mais, registrando um crescimento de aproximadamente 36%.

Importante destacar que no ano de 2023, mesmo diante de um cenário de instabilidade econômica, a Casa do Rio Vermelho – Jorge Amado e Zélia Gattai obteve o melhor resultado desde a sua inauguração, sendo superior ao ano de 2019 em aproximadamente 27%. Em números absolutos, o memorial recebeu por volta de 11.100 visitantes a mais que o último ano antes do início da pandemia do Coronavírus. Vale destacar também que os mais de 51,3 mil visitantes registrados no ano de 2023 foi superior em cerca de 18.330 pessoas em relação à soma dos visitantes registrados nos anos de 2020 e 2021 (55%).

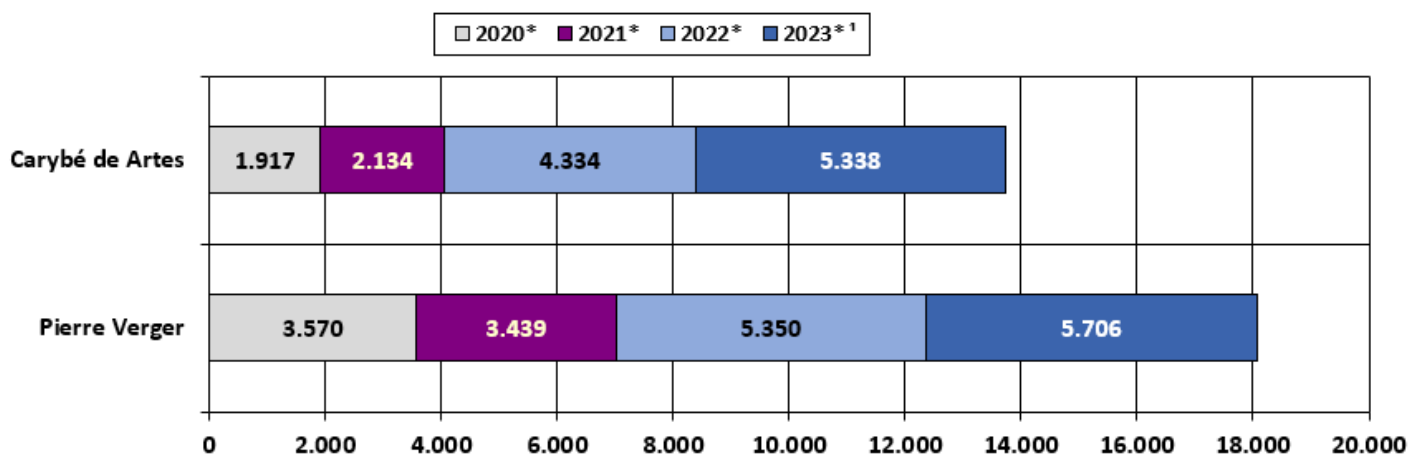
Já em maio de 2016 foram inaugurados o Espaço Pierre Verger da Fotografia Baiana, situado no Forte de Santa Maria, e o Espaço Carybé de Artes no Forte de São Diogo, que juntos receberam até o momento um total de 92.850 visitantes.

Para o ano de 2023, os dois fortes seguiram a mesma tendência de recuperação evidenciada ao longo dos meses, atingindo em alguns momentos resultados superiores aos registrados antes do início da pandemia do COVID-19. O Espaço Carybé de Artes, por exemplo, encerrou o ano com 1.004 visitantes a mais, quando comparado ao ano anterior (2022), obtendo uma variação de aproximadamente 23%. Vale destacar que o Espaço Carybé de Artes, em 2023, recebeu mais visitantes que os anos de 2020 e 2021, onde juntos somaram um total de 4.051 pessoas.

O Espaço Pierre Verger da Fotografia Baiana por sua vez acompanhou o crescimento registrado pelas visitas no Espaço Carybé de Artes e fechou o ano de 2023 com uma variação de aproximadamente 7%, ou em números absolutos, recebeu no total 356 visitantes a mais quando comparado ao ano de 2022.

#### Gráfico 06: Visitação aos Fortes de São Diogo e Santa Maria

##### Espaço Pierre Verger da Fotografia Baiana e Carybé de Artes (Visitação)



Fonte: Espaços Pierre Verger e Carybé/ UCP PRODETUR Salvador - SECULT, 2024

<sup>1</sup> Sujeito a alteração.

\* Início da pandemia do COVID-19 em meados de março de 2020.

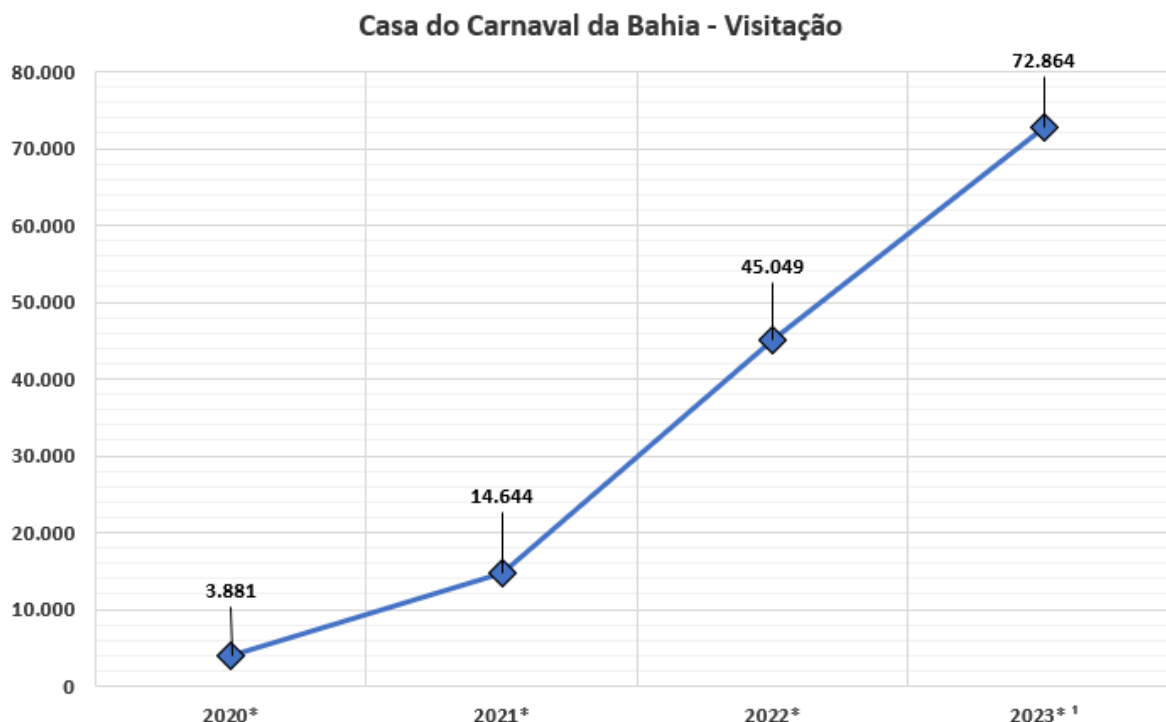
OBS: Interrupção temporária das atividades em 2020 e 2021 por conta da pandemia do COVID-19. Reaberturas em 09/2020 à 02/2021 e 07/2021 até o momento.

O quarto equipamento cultural inaugurado pela SECULT foi a Casa do Carnaval da Bahia, que em fevereiro de 2018 abriu as portas para mais de 3.370 visitantes de forma gratuita e após o período de implantação do sistema de monitoramento, vem registrando as visitas ao museu interativo ao longo dos meses.

Desde então os dados estão sendo acompanhados pelo Observatório do Turismo de Salvador, por meio da Unidade Coordenadora do PRODETUR Salvador, onde no gráfico 07 pode ser visto que no ano de 2021 a Casa do Carnaval da Bahia recebeu um número de visitantes superior em cerca de 277% quando comparado com 2020, iniciando assim o processo de retorno aos índices registrados antes da pandemia.



Gráfico 07: Número de Visitantes na Casa do Carnaval da Bahia



Fonte: Casa do Carnaval da Bahia/ UCP PRODETUR Salvador - SECULT, 2024

¹ Sujeito a alteração.

\* Início da pandemia do COVID-19 em meados de março de 2020.

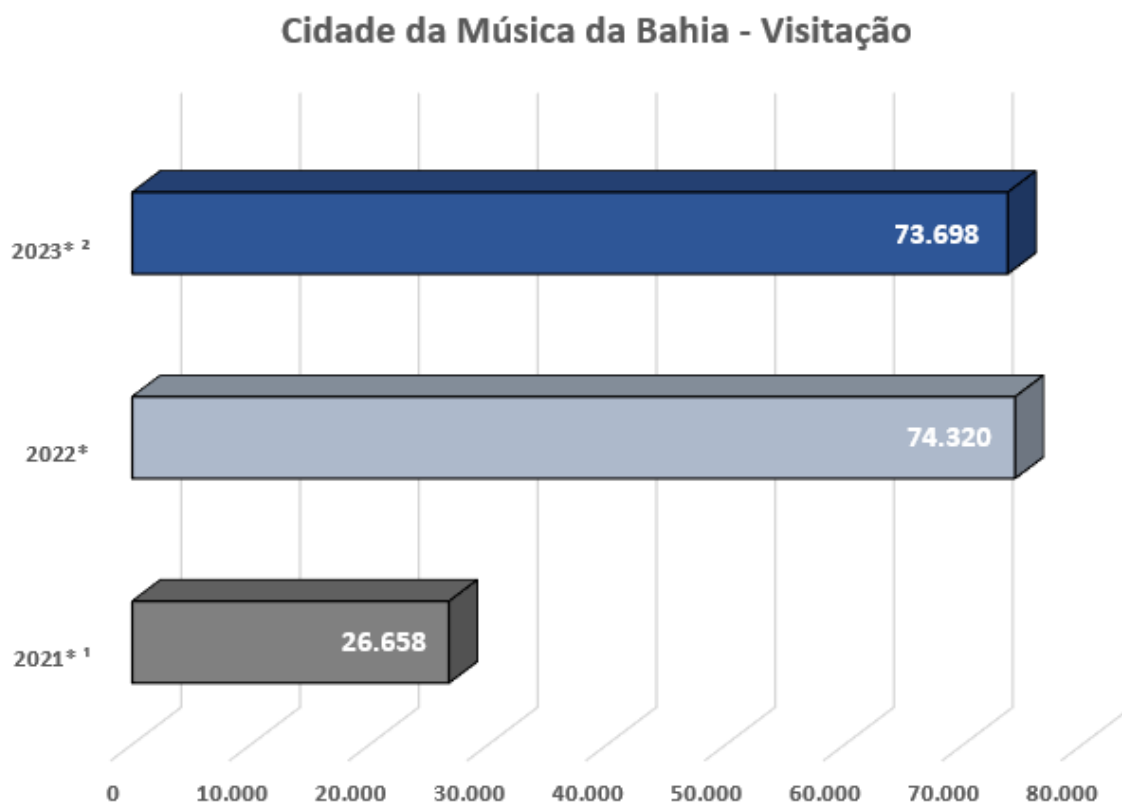
OBS: Interrupção temporária das atividades 2020 e 2021 por conta da pandemia do COVID-19. Reaberturas em 10/2020 à 02/2021 e 07/2021 até o momento.

Sua localização privilegiada no Centro Histórico da cidade, está tornando a Casa do Carnaval da Bahia cada vez mais conhecida como atrativo turístico. Os dados de 2023 podem confirmar essa hipótese, já que o museu interativo recebeu 72.864 visitantes, e mesmo diante do cenário adverso causado pelas guerras na Ucrânia e Faixa de Gaza, além da instabilidade política e econômica que ainda afetam o cenário nacional e internacional, não só foi superior aos dados registrados nos três últimos anos, como também assumiu a primeira colocação no ranking de visitas, sendo cerca de 62% maior quando comparado com o ano de 2022, que registrava até então o recorde com 45.049 pessoas. Importante destacar também que todos os meses do ano de 2023 registraram no mínimo 3.700 visitas, atingindo seu maior índice no mês de agosto, com cerca de 9.956 pessoas conhecendo um pouco mais sobre a histórica do carnaval. Tal índice é superior em aproximadamente 27% na comparação com o melhor resultado do ano de 2022, registrado no mês de novembro (7.848 visitas).

O quinto equipamento cultural inaugurado pela SECULT foi a Cidade da Música da Bahia, que em apenas quatro meses de portas abertas, recebeu mais de 26.600 visitantes no ano de 2021. Destaque para o mês de novembro, que superou a marca dos 8.900 visitantes e como consequência registra o quarto melhor resultado para um mês, desde o início da série histórica.

Após dois anos completos com visitas de janeiro a dezembro (2022 e 2023), a Cidade da Música da Bahia segue mantendo um bom nível de pessoas querendo conhecer o museu interativo, já que no somatório de 2022 cerca de 74.320 visitantes estiveram no local, conforme pode ser visto no gráfico 08 a seguir:

**Gráfico 08: Número de Visitantes na Cidade da Música da Bahia**



Fonte: Cidade da Música da Bahia/ UCP PRODETUR Salvador - SECULT, 2024

<sup>1</sup> Início das atividades em setembro de 2021 (Ano de inauguração)

<sup>2</sup> Sujeito a alteração.

\* Início da pandemia do COVID-19 em meados de março de 2020.

Já o ano de 2023 foi levemente inferior aos dados do ano anterior, obtendo uma variação negativa de aproximadamente -1%. Entretanto, vale ressaltar que a média mensal de visitas se manteve próxima da registrada no ano de 2022 (6.193), uma vez que cerca de 6.142 pessoas visitaram o museu interativo entre o período de janeiro a dezembro de 2023. Destaque também para o mês de janeiro, que até o momento registra o melhor resultado para um mês, desde o início da série histórica, com mais de 11.300 visitas.

## 6. Movimento de Cruzeiros Marítimos

Após um período de dois anos sem movimentações (2020 e 2021), os dados da Companhia das Docas do Estado da Bahia - CODEBA retornaram em 2022 com as informações referentes aos navios de cruzeiro e já evidenciaram uma elevação significativa no número de atracções no porto

de Salvador. Após um crescimento de mais de 400% na temporada anterior, os dados em curso da atual temporada (2023/ 2024) registram novos crescimentos, desta vez de aproximadamente 3% em relação ao número de atracções e 9% no número da capacidade total de passageiros (tabela 02).

Ainda em relação a capacidade total de passageiros, os dados previstos para a atual temporada alcançam até o momento o primeiro lugar do ranking, superando a temporada 2009/2010, que à época obteve uma capacidade de captação de passageiros por volta dos 292 mil nas 143 embarcações que atracaram no Porto de Salvador.

**Tabela 02: Cruzeiros Marítimos em Salvador**

Número de Cruzeiros Atracados				
Ano	Navios Atracados	Varição	Capacidade de Passageiros	Varição
2020/2021*	0	-100%	0	-100%
2021/2022*	12	100%	57.884	100%
2022/2023*	76	533,3%	300.415	419,0%
2023/2024* <sup>1</sup>	78	2,6%	327.848	9,1%

Fonte: CODEBA (Elaboração: UCP PRODETUR Salvador – SECULT, 2024)

<sup>1</sup> Sujeito a alteração.

\* Influência da pandemia do COVID-19 a partir de meados de março de 2020

Já em relação ao número de atracções, a atual temporada obtém o melhor resultado desde a temporada 2013/ 2014, quando foi registrada a atracção de 89 navios. O número de navios atracados também possui dados significativos quando se compara com as últimas três temporadas antes do início da pandemia do COVID-19, onde as variações alcançadas foram: 62,5% (temporada 2016/ 2017); 56% (temporada 2017/ 2018); e novamente 62,5%, na temporada 2018/ 2019.

Outro aspecto relevante a ser observado é o número total da capacidade de passageiros da temporada atual (2023/ 2024), que além de superar todos os resultados desde o início da série histórica, alcança também resultados expressivos em comparação com as últimas três temporadas antes do início da pandemia. A capacidade total para os mais de 327 mil passageiros atinge as seguintes variações: 144,3% (temporada 2016/ 2017); 114% (temporada 2017/ 2018); e aproximadamente 97,5% (temporada 2018/ 2019).

**TÉCNICO RESPONSÁVEL:**

**Marcelo Lauria** – Assistente de Monitoramento e Avaliação do PRODETUR Salvador